

Za chládek v bytě se připlácí. Developeři vymýšlejí cesty, jak bojovat s horkem

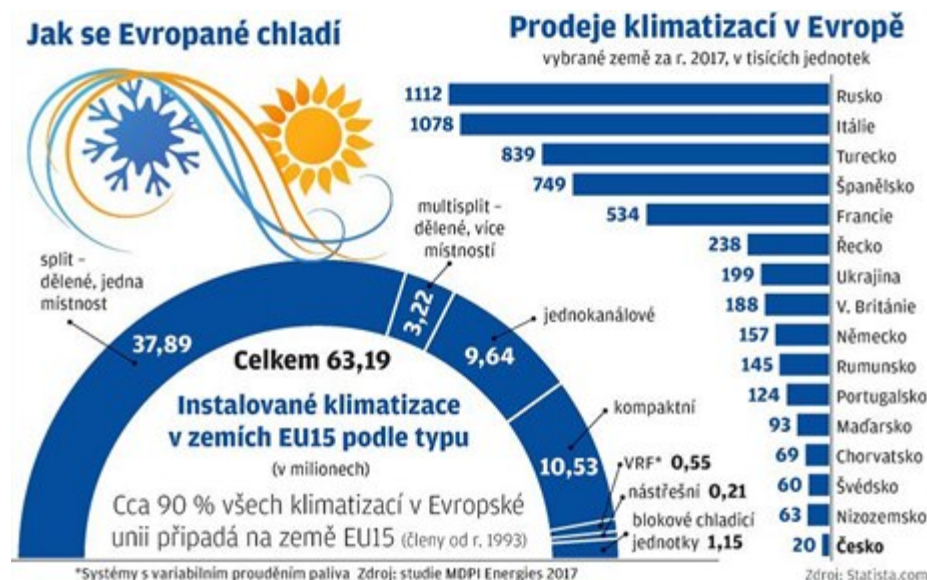
Čím dál více lidí si kvůli stále častějším parnům pořizuje bydlení s klimatizací. Život v rozpálených ulicích ale zpříjemňují i architekti a urbanisté, kteří se snaží dostat do měst více zeleně.

Komfort v bytech, když se denní teploty vyšplhají nad 30 stupňů Celsia a ty noční neklesnou pod 20, se rapidně snižuje. Developeři proto stále častěji instalují do nových bytů technologie ochlazující vzduch. Na středomořské teploty v Česku ale už začínají spolu s developery reagovat i urbanisté a architekti.

Kvůli extrémním teplotám během několika po sobě následujících dnů absorbuje fasáda budovy přes den značné množství tepla, kterého se přes noc není schopna zbavit. „Velkým problémem jsou hlavně domy v centrech velkých měst, které se výrazně během dne prohřívají, ale zároveň se v noci podstatně hůře větrají,“ vysvětluje klimatolog Pavel Zahradníček.

Drahé, ale důkladné ochlazení

Nejúčinnějším a nejrychlejším způsobem, jak snížit v bytě teplotu, je opatřit si klimatizaci. Kupující se ale musí připravit na to, že jde o finančně náročnou investici. Ceny nástěnné dělené (tzv. split) klimatizace do jedné místnosti se pohybují zhruba od 15 do 20 tisíc korun. K tomu je ale nutné připočítat výdaje na instalaci. Další peníze pak spolknou účty za elektřinu.



Některé byty jsou vybaveny rekuperací, tedy systémem řízeného větrání. Rekuperační jednotky jsou však napojeny na centrální rozvod, takže není možné, aby si ji majitel pořizoval sám, pokud bydlí v novostavbě, kde je více bytů. „Náklady na rekuperační jednotku do jednoho bytu se pohybují okolo 70 až 80 tisíc korun. Zlepšení kvality vnitřního prostředí a energetické úspory, které z toho při správném používání vyplývají, však tento jednorázový náklad převáží už ve střednědobém horizontu,“ tvrdí Radek Polák, mluvčí

developerské společnosti Trigema.

Někteří developeři prodávají byty, u nichž si kupující za technologie chladící vzduch nemusí již připlácet. Central Group, který aktuálně nabízí 332 bytů, uvádí, že polovina z nich má v ceně zahrnutou klimatizaci, to se týká těch luxusnějších, či rekuperací, u těch spadajících do středního cenového segmentu. Rekuperace sice nemůže nahradit klimatizaci, ale podle Central Group dokáže systém zchladit vzduch proudící do bytu až o šest stupňů oproti vnějšku.

Martin Svoboda, výkonný ředitel developerské firmy JRD, jež se specializuje na výstavbu nízkoenergetického bydlení, tvrdí, že projekty společnosti jsou řešené i s ohledem na případné klimatické změny. V bytech nedochází k přehřívání interiéru pravidelným větráním, a to díky jednotce řízeného větrání s rekuperací tepla. „Ochranu před sluncem zajišťují předokenní žaluzie,“ dodává Svoboda s tím, že klienti mají také možnost nechat si nainstalovat klimatizaci.

Developerská společnost Trigema v projektech Chytrého bydlení vybavuje domy rekuperačními jednotkami. „Chytré bydlení usiluje rovněž o to, aby se součástí bytových projektů čím dál více stávaly zelené střechy, které mimo jiné absorbují škodliviny ze vzduchu, filtrují částice prachu a zabraňují jeho víření,“ uvedl Polák z Trigemy.

Klienti developerské společnosti Ekospol mají možnost v rámci nadstandardu vybavit si byt klimatizací. Dodatečné náklady ale musí uhradit. „Nicméně o ni prakticky není žádný zájem, využívá to méně než jedno procento našich klientů,“ tvrdí generální ředitel společnosti Ekospol Evžen Korec. Dodává, že klimatizace i nadále bude na individuálním posouzení kupujících. Důvodem jsou finance. Náklady na instalaci kvalitní klimatizace ve větším bytě totiž podle Korce výrazně přesáhnou stotisícovou hranici.

Zelenější domy i města

Architekt Štěpán Toman z architektonického studiaTing zdůrazňuje, že podaří-li se snížit teplotu v okolí, je mnohem jednodušší udržet přijatelnou teplotu v samotném objektu. Podle klimatologa Zahradníčka je nejdůležitější dostat do měst více zeleně. Velmi účinné při snižování tepelného zatížení budov jsou zelené střechy a fasády.

„Kodaň nyní vyžaduje, aby všechny ploché střechy a ty se sklonem do 30 stupňů byly osázeny,“ upozorňuje Martin Barry, krajinný architekt, zakladatel neziskové organizace reSITE, jež se zabývá vytvářením lepších měst pro život.

Dle Barryho najdeme v budoucích městech více projektů, jako jsou milánský Vertical Forest architekta Stefana Boeriho či singapurský hotel Oasia. Projekt Vertical Forest tvoří dva věžáky vysoké 80 a 112 metrů. Jejich fasáda je osázena 730 stromy, pěti tisíci keři a více než deseti tisíci květinami. Množství zeleně zhruba odpovídá jednomu hektaru lesa. Singapurský hotel Oasia je nazýván živou tropickou věží. Architektonické studio WOHA navrhlo výraznou fasádu z červené hliníkové síťoviny, v níž je zasázeno 21 druhů rostlin, včetně těch popínavých.

Za zmínku stojí i letos dokončený kancelářskýkomplex Butterfly v pražském Karlíně. Fasádu této šestipodlažní budovy pokrývá více než 1400 metrů čtverečních živé vegetace, zeleň je i na střešních odpočinkových terasách. A okna před žhavým sluncem stíní automatické žaluzie.



Zelená fasáda nového kancelářského komplexu Butterfly v pražském Karlíně je pokryta více než 1400 metry čtverečními zeleně, která snižuje náklady na chlazení budovy a zpříjemňuje život i ve svém okolí.

Proti vysokým teplotám vedle zeleně pomohou i další opatření. „Určitě bude nutné lépe pracovat s povrchy. Kde už musí být asfalt, tak použít nové technologie, které méně město rozpalují,“ říká klimatolog Zahradníček. Je pravděpodobné, že na zahradách rodinných domůci na sídlištích se budou častěji instalovat retenční nádrže na zachycení vody. Víc se musí dbát na orientaci oken vůči přímému odpolednímu slunci, na lepší izolaci oken a na zastínění objektu.

„K tomu lze například použít i solární nebo fotovoltaické panely, které naopak slunce potřebují a lze tak ještě zefektivnit náklady na provoz,“ tvrdí architekt Toman. Martin Barry je přesvědčen, že v budoucnu se součástí našich domovů stane umělá inteligence. Ta nám bude pomáhat nejen uklízet a vařit, ale pomůže i regulovat teplotu či zastínit okna.

https://byznys.lidovky.cz/za-chladek-v-byte-se-priplaci-dgq-firmy-trhy.aspx?c=A180819_162731_firmy-trhy_ele